



Équipe de santé familiale académique Montfort

Rapport annuel

2018 - 2019

Un message du Directeur général



Je vous invite à consulter le rapport annuel 2018-2019 de l'Équipe de santé familiale académique Montfort. Ce document met en lumière les travaux exceptionnels de l'Équipe depuis les 12 derniers mois. Je vous souligne en particulier que nos membres ont enseigné plus de jours cette dernière année que dans toutes les années précédentes. Ce fait est une attestation que nous sommes d'autant plus dévoués à la formation de nos futurs travailleurs dans le domaine de la santé.

On commence à observer, par l'entremise des évaluations périodiques de notre rendement, que certains de nos programmes atteignent une maturité. L'atteinte de nos objectifs quant au nombre de patients touchés nous permet maintenant d'apporter quelques changements à nos programmes ainsi que de mettre en place de nouvelles initiatives pour notre clientèle. Par l'entremise de l'élaboration d'un nouveau plan stratégique, notre équipe pourra rediriger certains efforts dans le but de mieux satisfaire aux besoins de notre communauté. Ces améliorations seront mises en œuvre tout en tenant compte des changements systémiques qu'apporteront les Équipes de Santé Ontario.

Enfin, je remercie nos membres pour leur formidable travail, nos partenaires pour leurs généreuses contributions, et nos patients pour leur loyauté envers nous.

Notre équipe

11 fournisseurs
interdisciplinaires
des soins de la santé

41
Membres

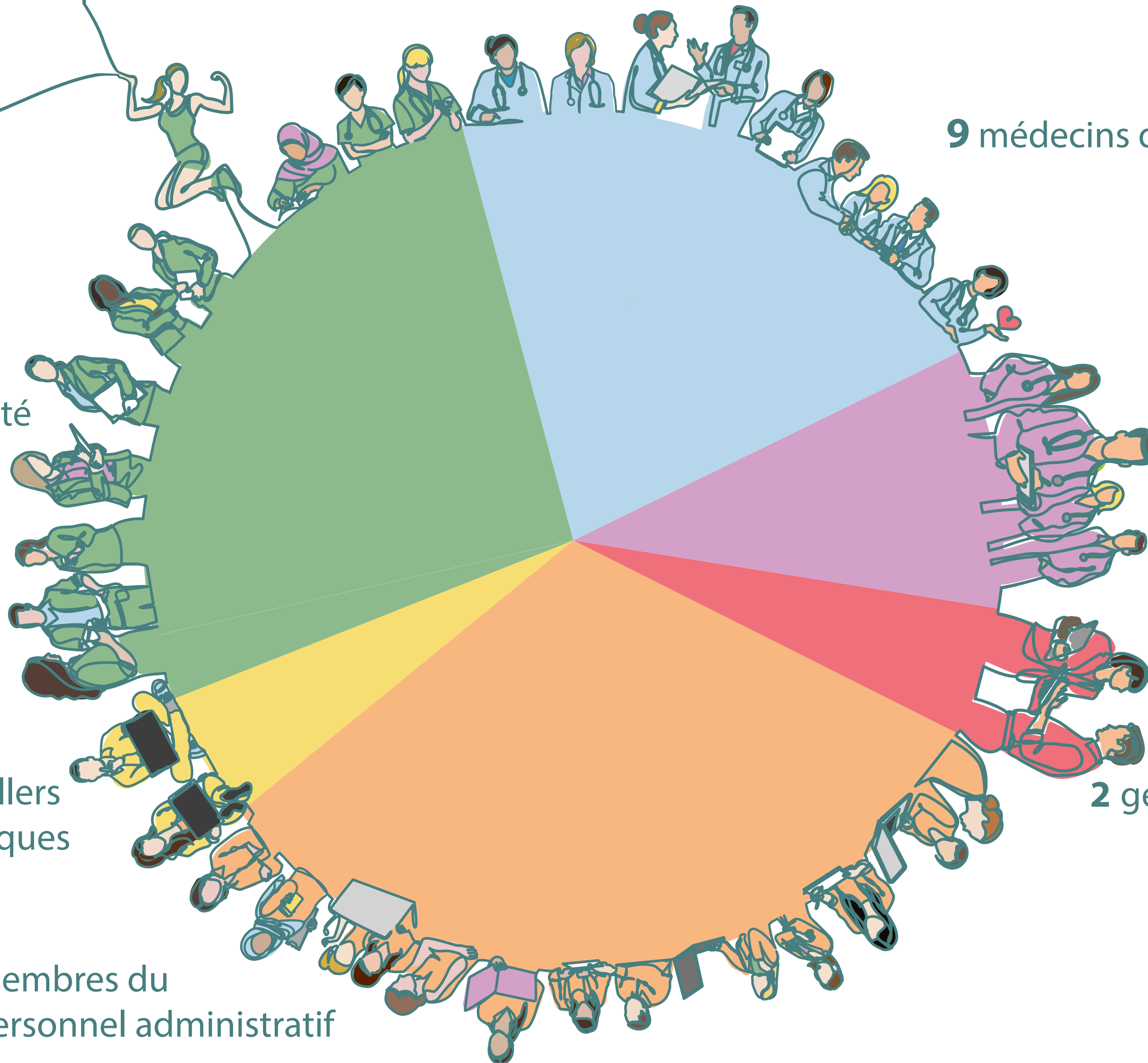
2 conseillers
techniques

13 membres du
personnel administratif

9 médecins de famille

4 médecins
visiteurs

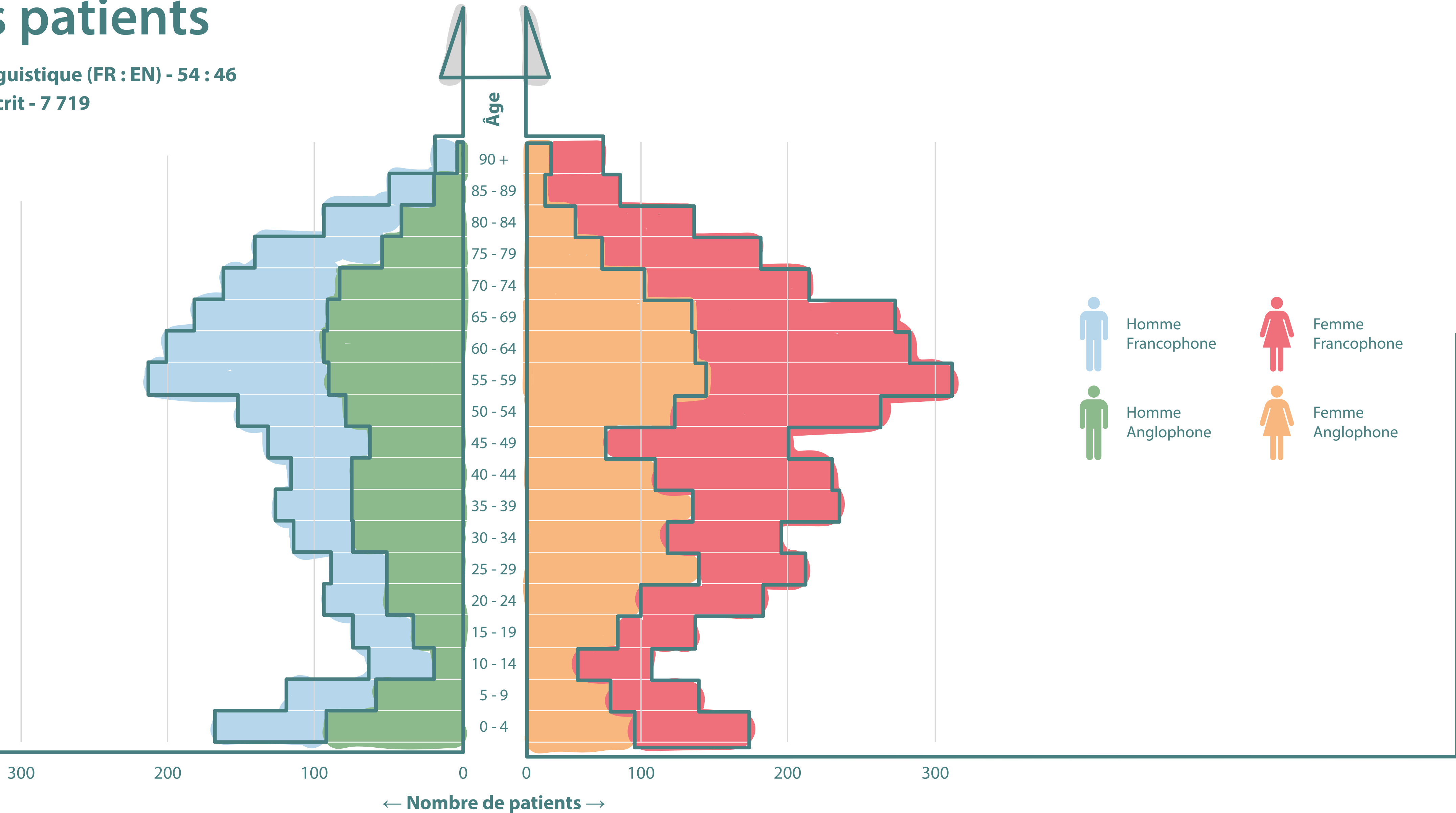
2 gestionnaires



Nos patients

Profil linguistique (FR : EN) - 54 : 46

Total inscrit - 7 719



La répartition géographique de patients

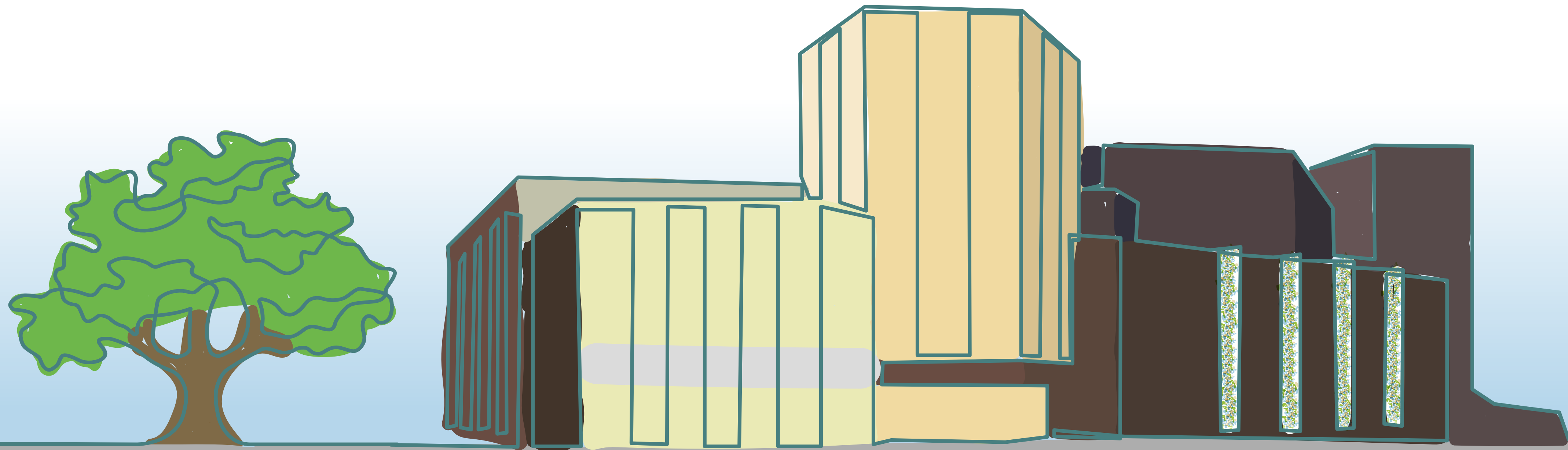


Nos patients habitent principalement dans la partie est d'Ottawa; à Vanier ainsi qu'à Orléans. Nous avons aussi des patients qui habitent dans les régions rurales ou périphériques, notamment à Rockland, Embrun, Casselman, et Limoges.

Nombre de rendez-vous

Cette année, nos médecins ont effectué **19 096** visites avec nos patients et notre équipe interdisciplinaire a effectué **10 222** visites avec nos patients.

La Salle Southam au Centre national des Arts peut accueillir **2 065** personnes.
Notre nombre de visites est l'équivalent d'environ **14** fois la capacité de ce théâtre!

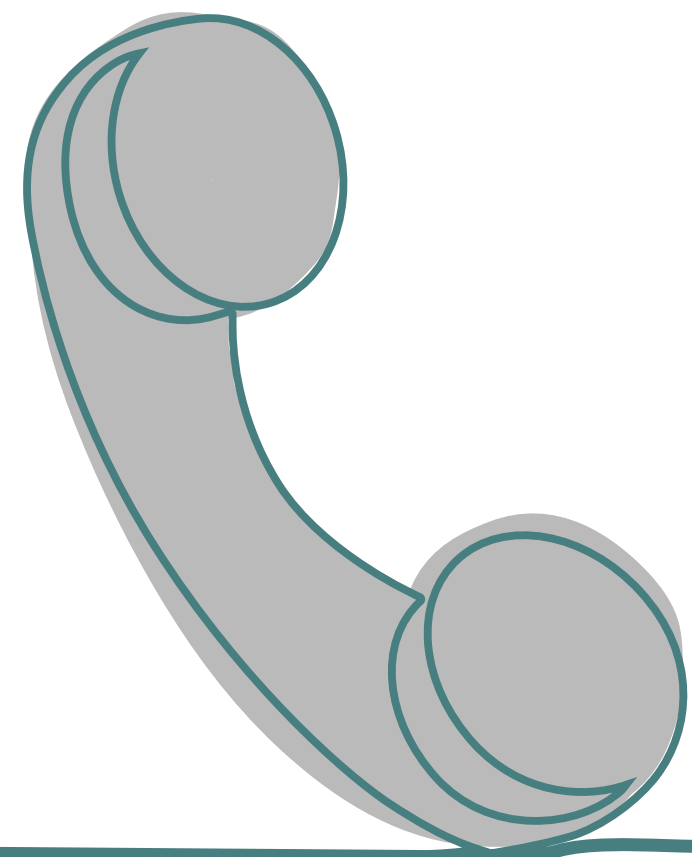


Communications externes

Nous avons reçu **77 274** documents par voie électronique, et nous en avons envoyé **23 540**.



Cette année, notre équipe a reçu **97 284** appels téléphoniques et en a fait **37 716**.



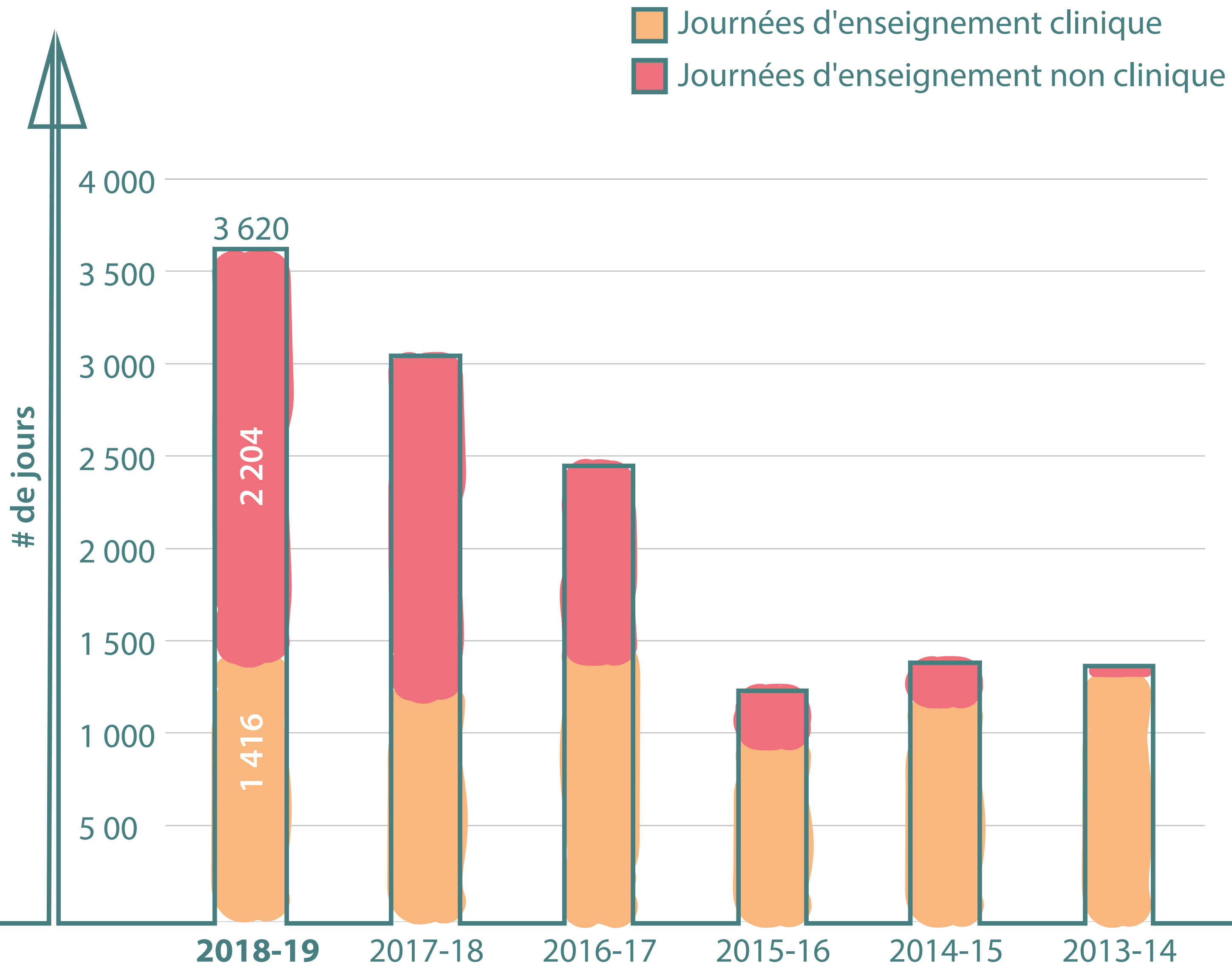
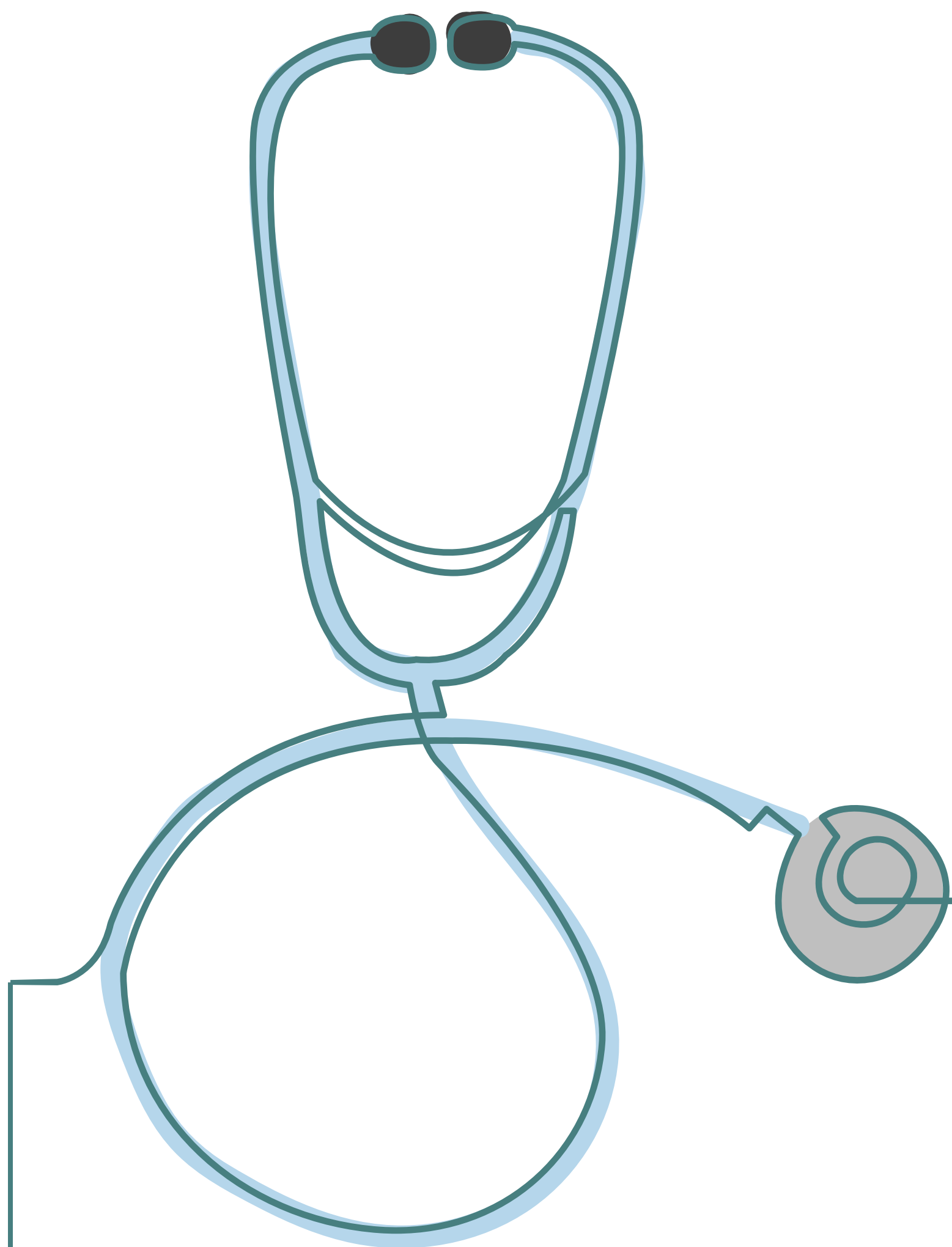
L'enseignement

L'enseignement représente une grande portion des activités à l'ESFAM. L'Équipe est fière d'être une unité d'enseignement du Département de médecine familiale de l'Université d'Ottawa; nous travaillons à offrir aux apprenants en médecine et aux autres professions de la santé la meilleure éducation possible en français.

36 journées d'enseignement professionnel



Enseignement médical

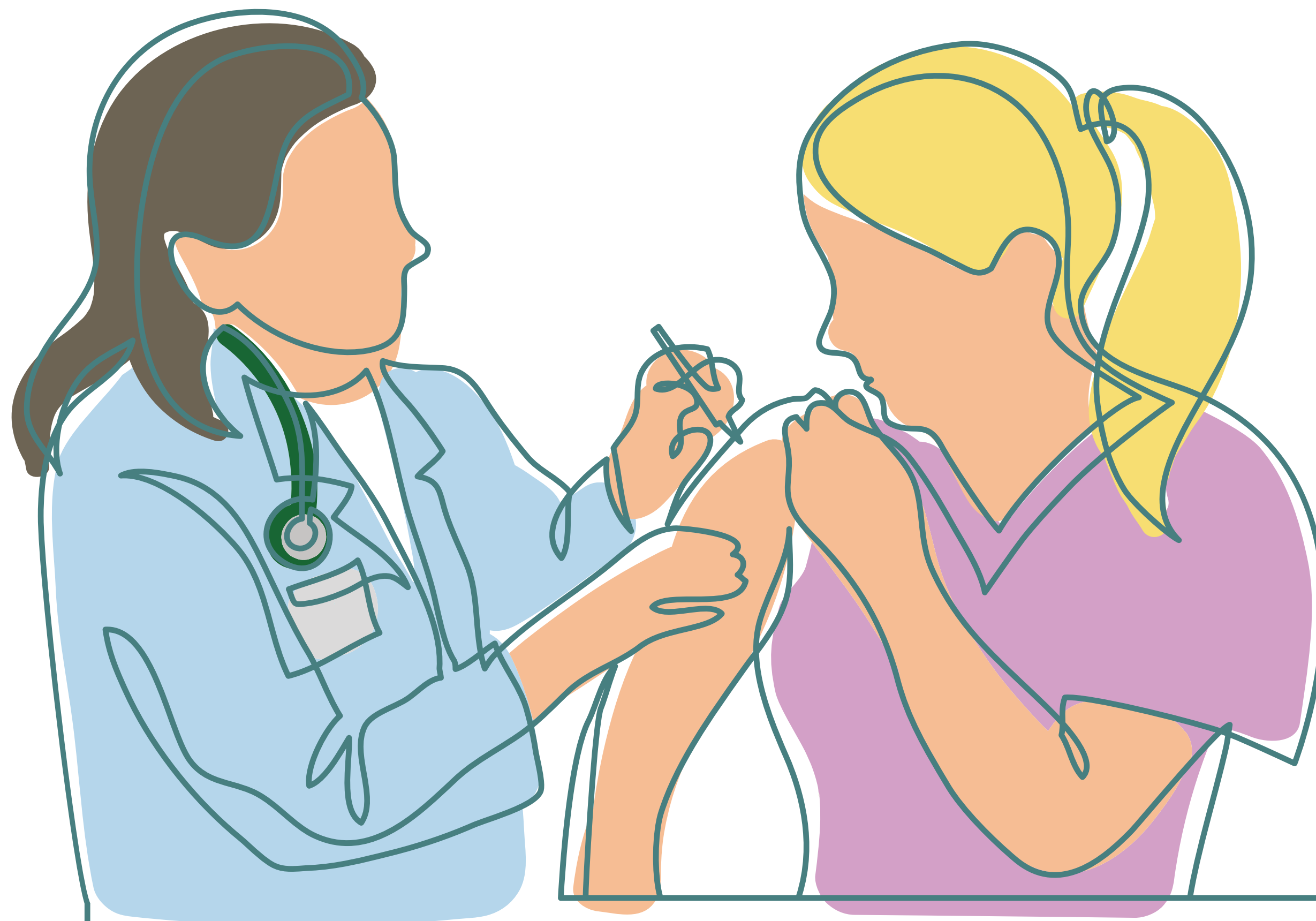


Nos programmes et services

Immunisations

2 747

visites pour immunisations
(enfants et adultes)

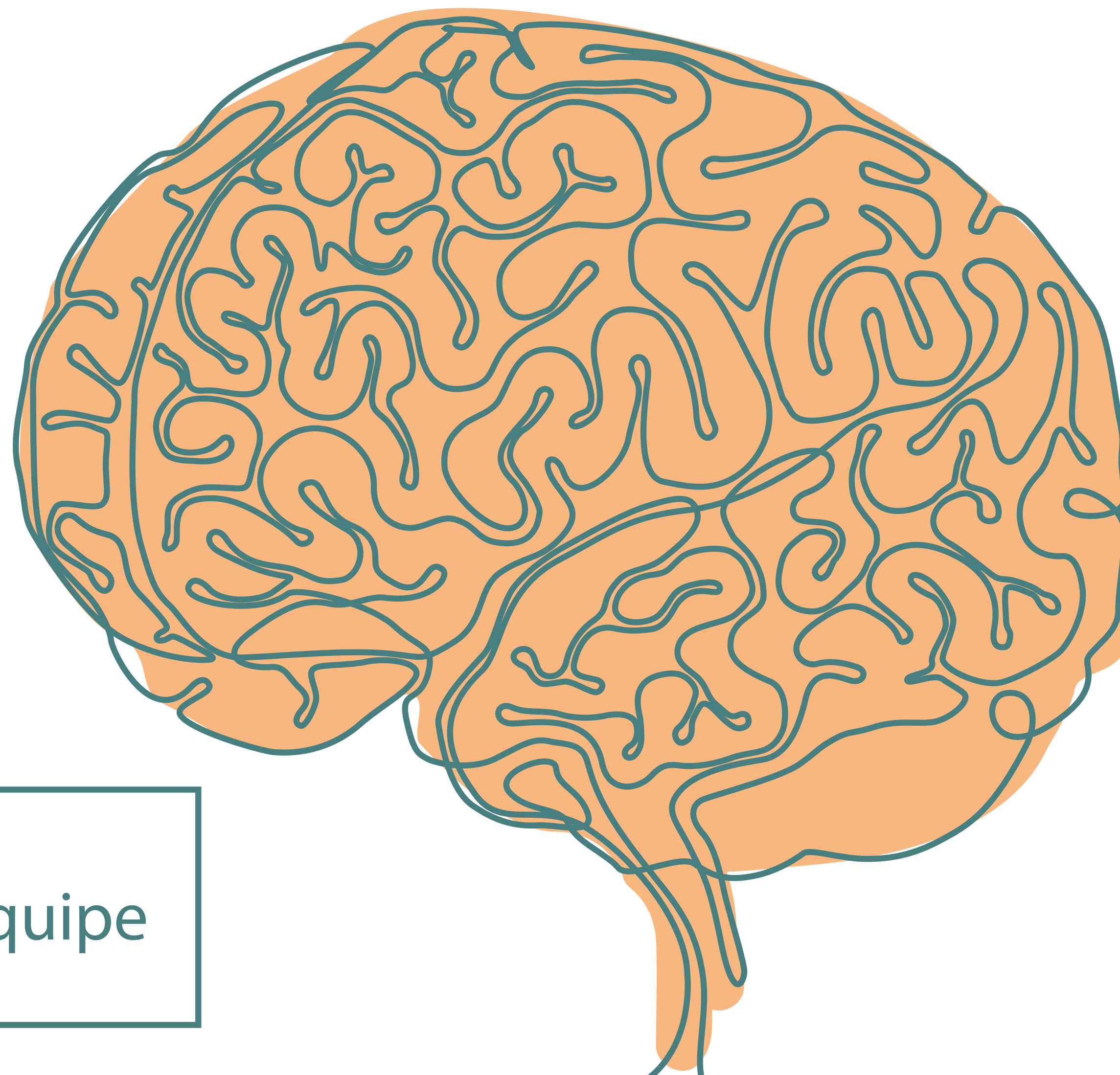


La Clinique de mémoire

Notre Clinique de la mémoire vise à aider les patients à l'ESFAM atteints de troubles de la mémoire en fournissant un service d'évaluation interdisciplinaire spécialisé et efficace sur place. De plus, la Clinique de mémoire se consacre à offrir un appui aux proches aidants en leur fournissant des informations pertinentes et des ressources communautaires ou spécialisées, selon le besoin.

14 jours cliniques

48 patients évalués par l'équipe



Programme de santé mentale

Notre programme de santé mentale a comme objectif d'aider les personnes à améliorer leur santé mentale en offrant les services d'évaluation, de psychothérapie, d'éducation et d'aide à naviguer des ressources communautaires.

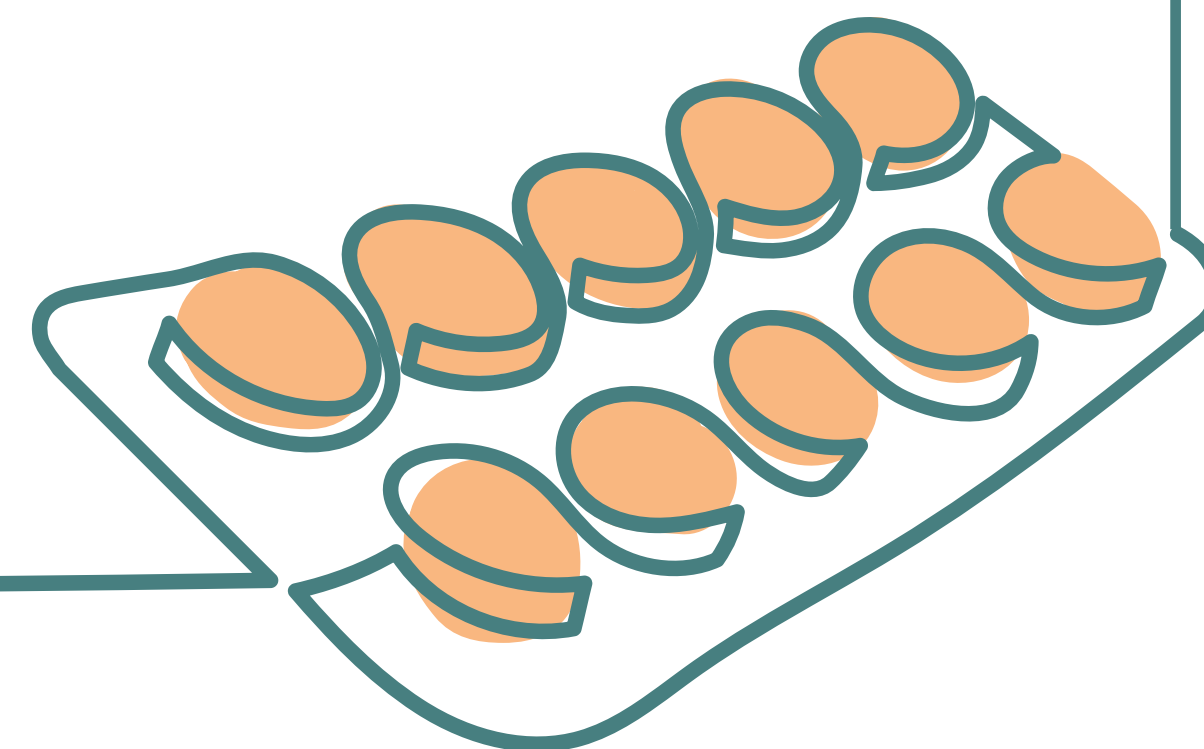
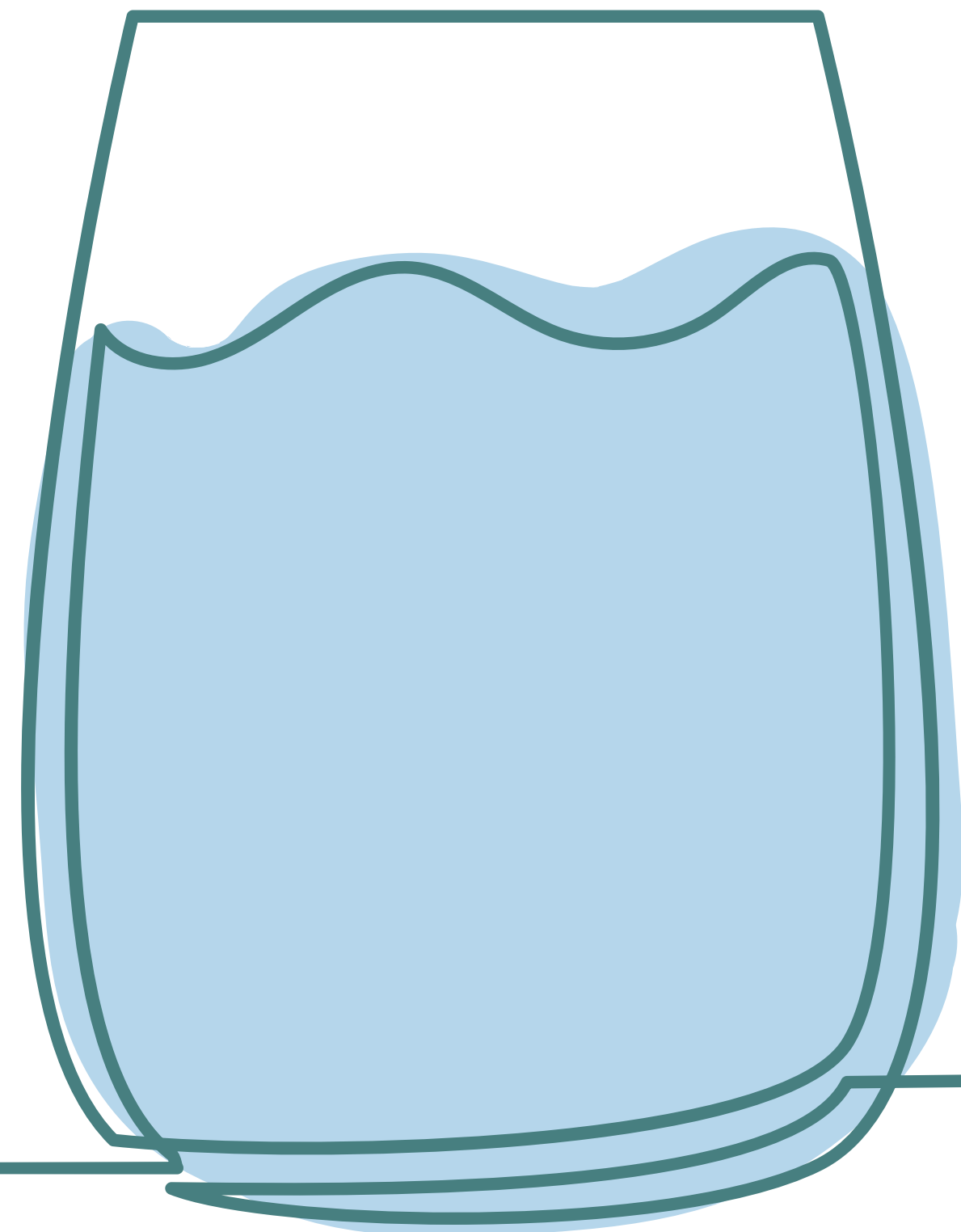
208 évaluations
psychologiques,
psychiatriques et
psychosociales

126 nouvelles rencontres
pour la thérapie
(soit avec la travailleuse sociale ou la
psychologue)



La polypharmacie

La pharmacienne de notre équipe rencontre le patient (soit en personne ou par appel téléphonique) suite à la demande du médecin traitant, afin de procéder à une révision complète de la médication.

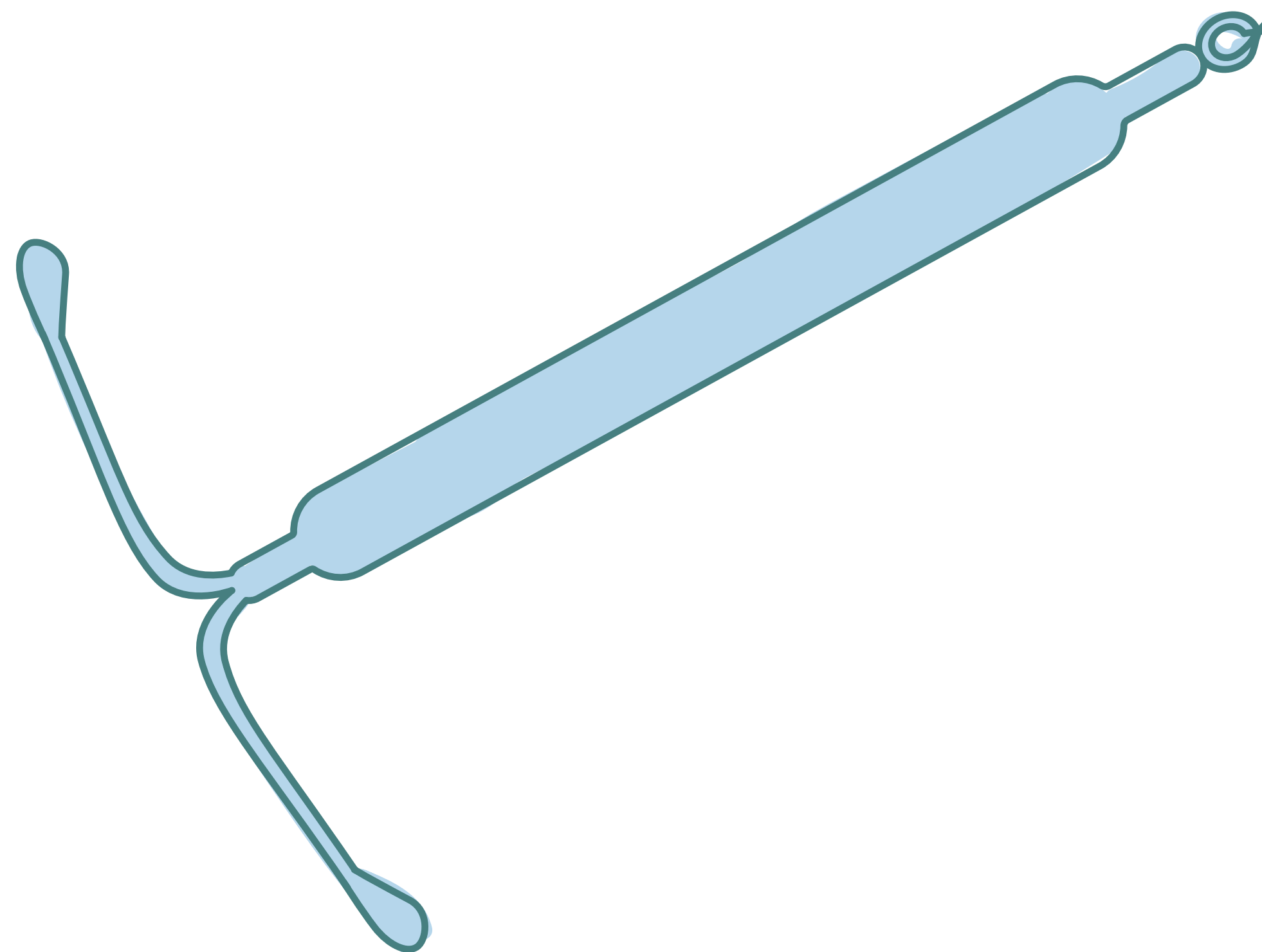


287 visites pour révisions de dossiers, visites cliniques, et suivis avec la pharmacienne

326 bilans comparatifs effectués

Programme d'insertion de stérilet

Notre équipe offre un programme d'insertion de stérilet sur place à toutes les patientes de l'ESFAM qui cherchent une alternative simple pour la contraception.

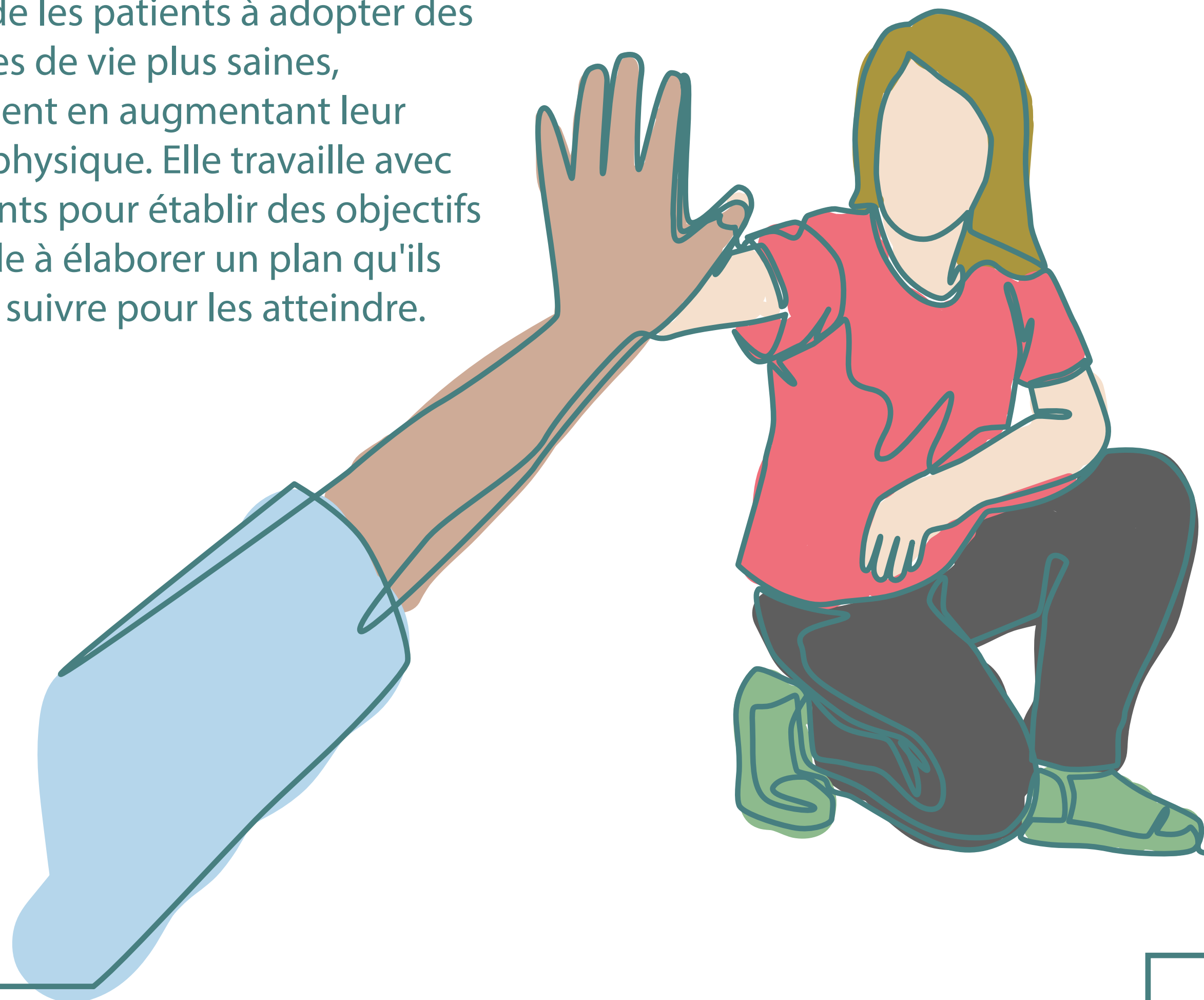


37

patientes ont
bénéficié de ce
service cette année

Services offerts par l'éducatrice en matière de la santé

Notre éducatrice en matière de la santé aide les patients à adopter des habitudes de vie plus saines, notamment en augmentant leur activité physique. Elle travaille avec les patients pour établir des objectifs et les aide à élaborer un plan qu'ils peuvent suivre pour les atteindre.



64%

des patients ont terminés leurs séances au cours d'une période de 12 mois

43%

des patients ont atteints leurs objectifs*

**À noter: seulement 8 % des gens réussissent à atteindre leurs objectifs sans l'expertise et l'encouragement que nous offrons.*

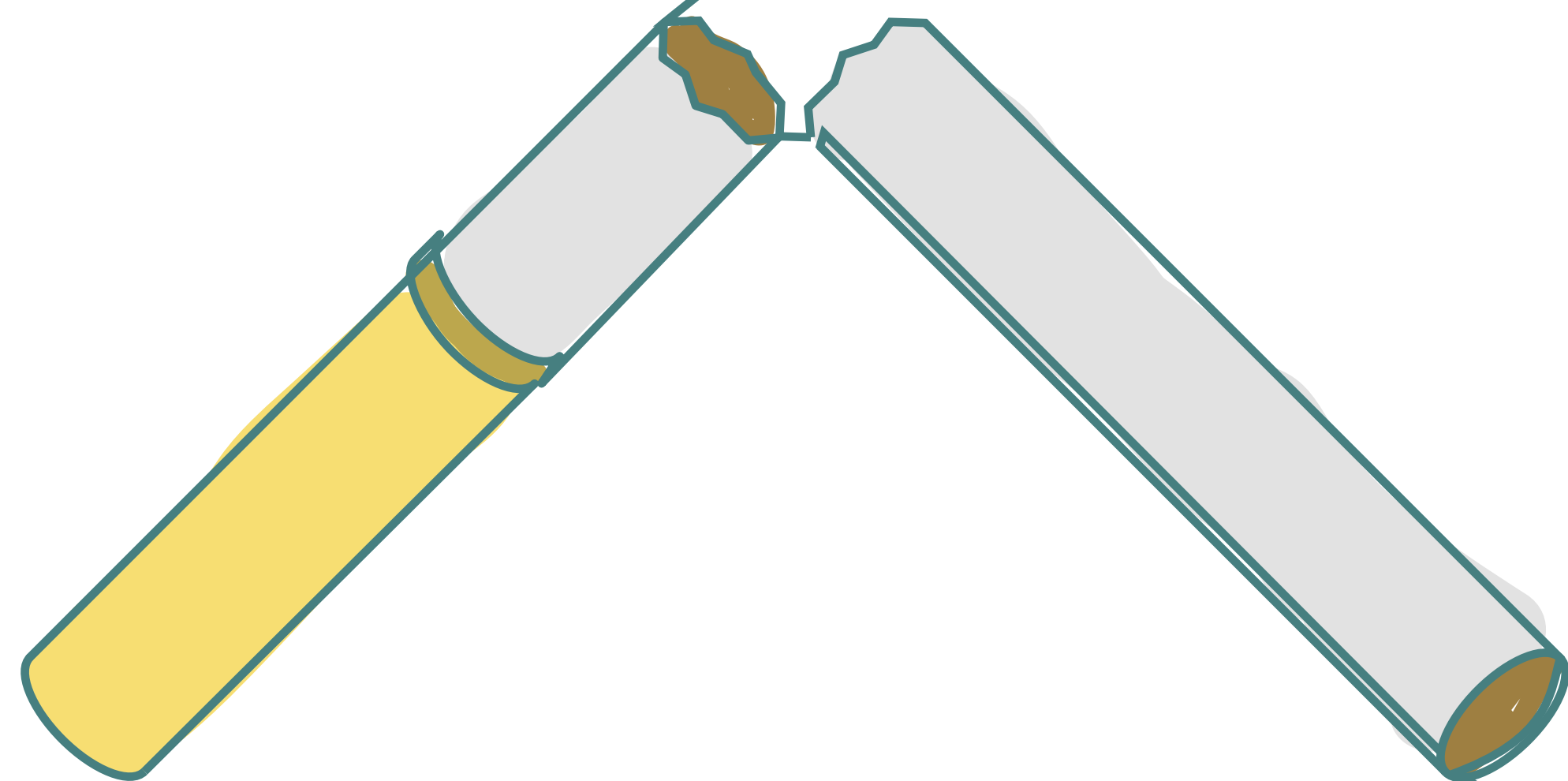
Conseils nutritionnels avec les diététistes

Nos diététistes rencontrent des patients de tout âge et avec différents états de santé afin d'améliorer leur alimentation. Elles aident les patients à comprendre les concepts de nutrition, à différencier les mythes de la réalité, à créer des objectifs réalistes et à les atteindre.



Programme de cessation du tabagisme

En adoptant Le Modèle d'Ottawa pour
l'abandon du tabac, nous offrons à nos
patients des traitements dont l'efficacité
est fondée sur des preuves.



88%

de nos patients fumeurs ont
été avisés de prendre des
mesures pour mettre fin à leur
consommation de tabac

18 patients ont
abandonné le tabac

Service de traitement pour les ITS

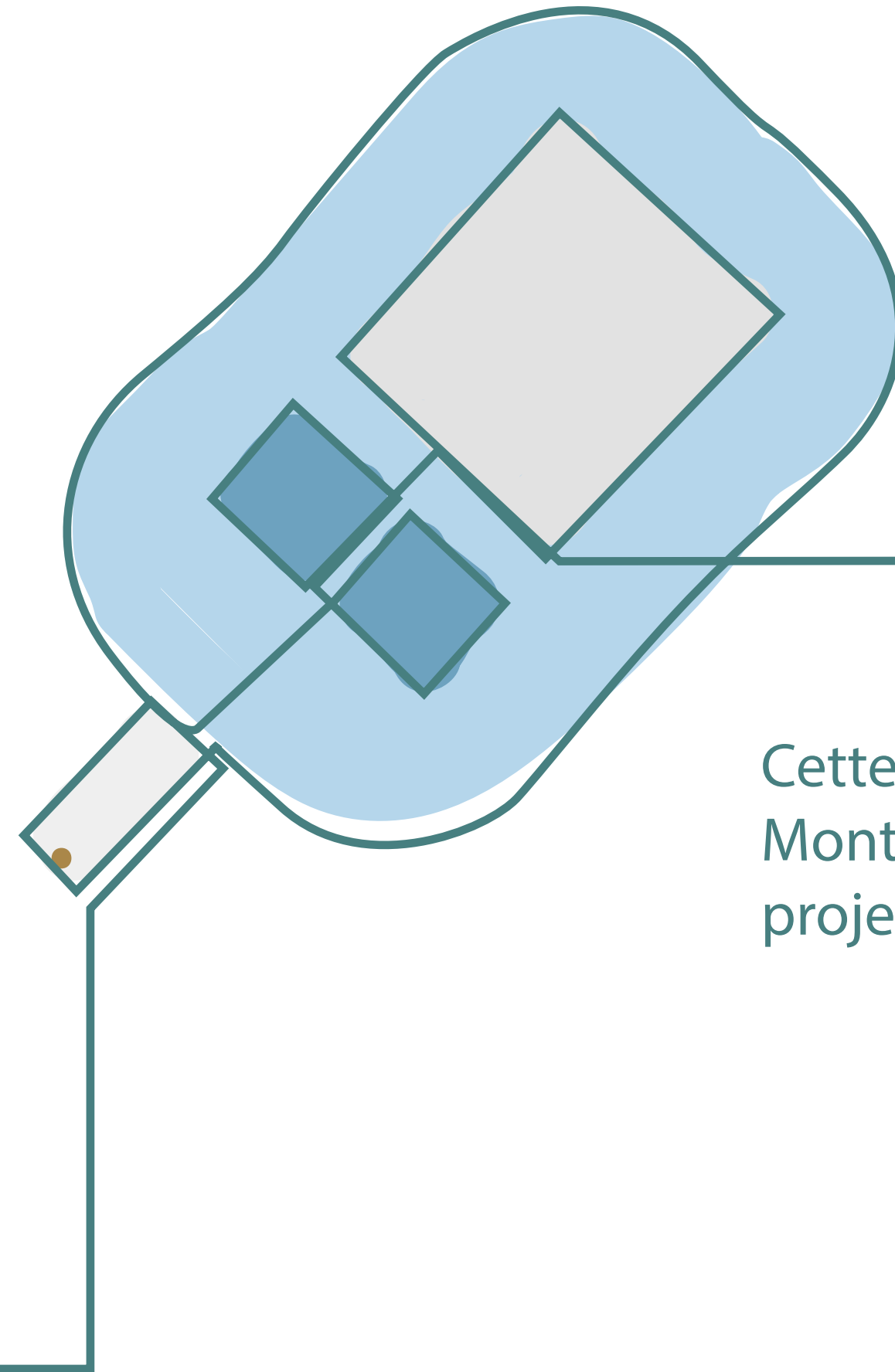
En partenariat avec Santé publique d'Ottawa, nous offrons des traitements gratuits et sur place pour la chlamydia, la gonorrhée, et la syphilis.



22 patients ont reçu
un traitement
pour des ITS

Programmes de diabète

Par l'entremise de notre offre continue pour l'éducation en matière du diabète, nous avons atteint une certaine masse critique de gens désirant explorer leur maladie dans un format de groupe. Durant la prochaine année, nous allons explorer différentes approches pour rejoindre un plus grand nombre de patients. Maintenant, nous concentrons nos efforts sur la gestion du diabète avec un but d'augmenter le nombre de patients avec un diabète bien contrôlé.



Cette année, l'ESFAM a collaboré avec l'Institut de recherche de l'Hôpital Montfort et l'équipe de Dre Céline Aguer à titre de partenaire pour un projet de recherche traitant du diabète et de la santé mentale.

Questionnaire de satisfaction auprès des patients

A decorative teal line graphic that starts from the left edge of the slide, goes down, then right, then down again, forming a stepped shape that frames the bottom and right sides of the text.

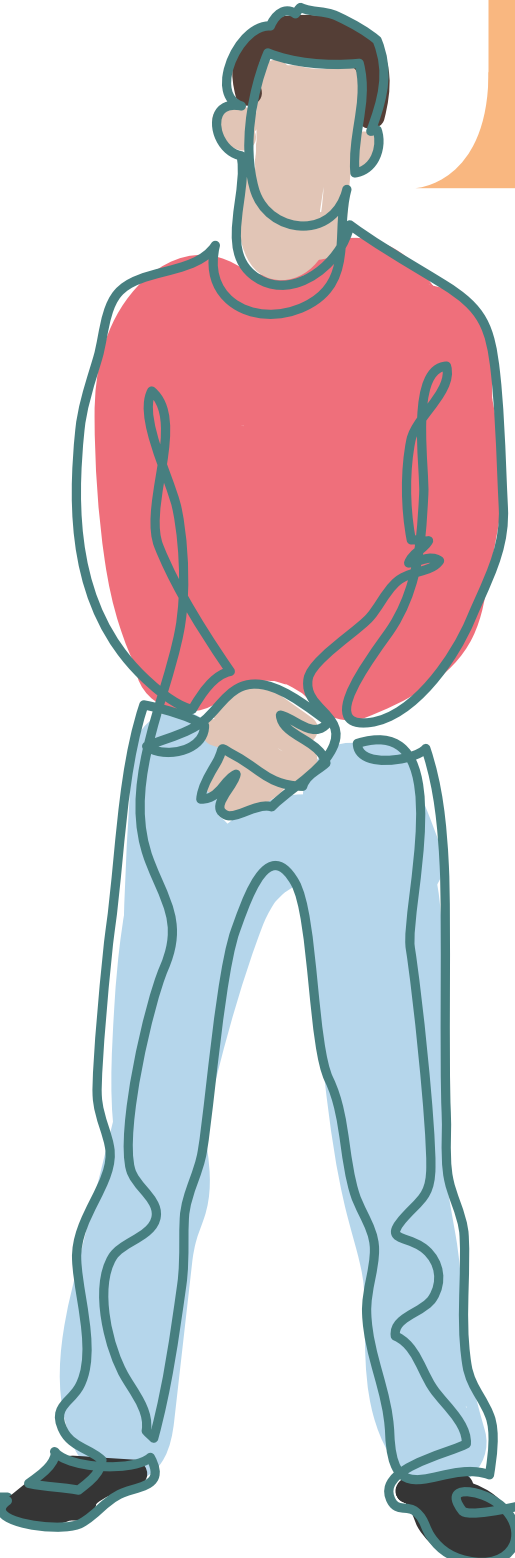
Cette année marque le sixième anniversaire du sondage annuel auprès des patients.

Nombre de patients sondés à l'ESFAM : 494

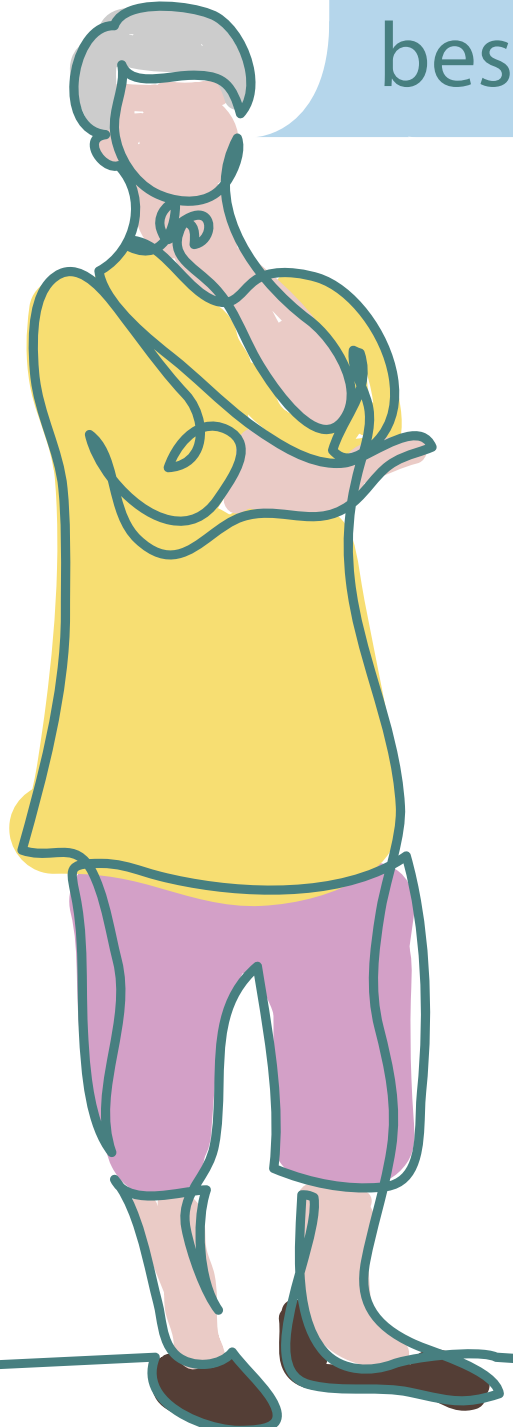
Marge d'erreur : $\pm 4,26\%$

	ESFAM	Moyenne RLISS
Les patients sentent que lorsqu'ils visitent leur médecin, il/elle leur permet d'exprimer ce qui est important pour eux.	97,9%	95,2%
Les patients sentent que lorsqu'ils visitent leur médecin, il/elle prend leurs préoccupations de santé au sérieux.	96,7%	95,2%
Les patients sont satisfaits de la possibilité de communiquer dans la langue de leur choix.	99,0%	98,0%


Quelques commentaires de nos patients



J'apprécie la possibilité d'être toujours servi dans ma langue maternelle.



Les médecins écoutent les patients, et prennent le temps pour faire certain que tout est entendu et pour répondre aux besoins du patient.



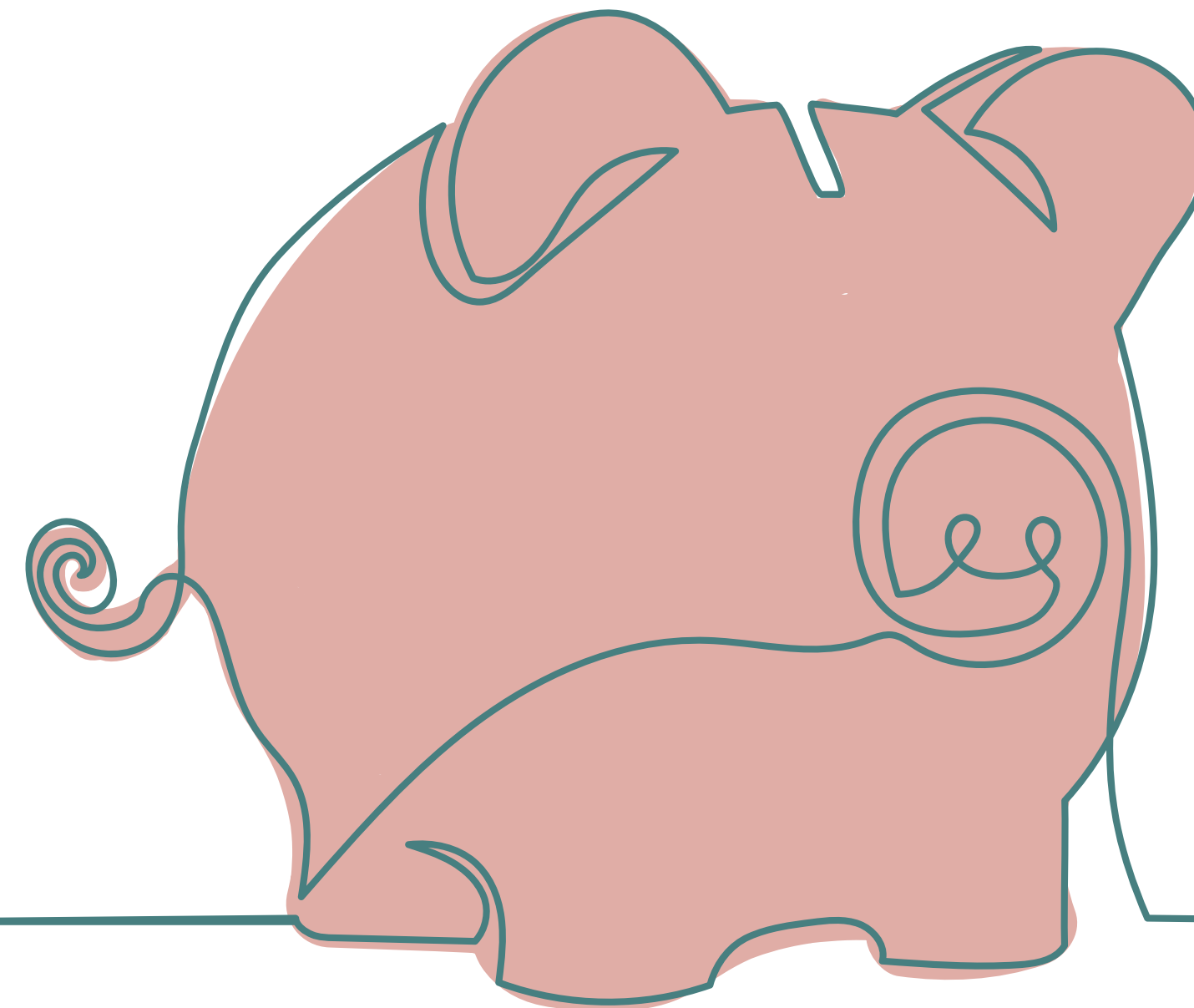
Vous êtes toujours concernés du degré de notre état de santé.

États financiers

Dépenses ESF 2018-2019

Salaires et avantages sociaux	951 827 \$
Dépenses d'exploitation	138 625 \$
Loyer	98 517 \$

Total **1 188 969 \$**



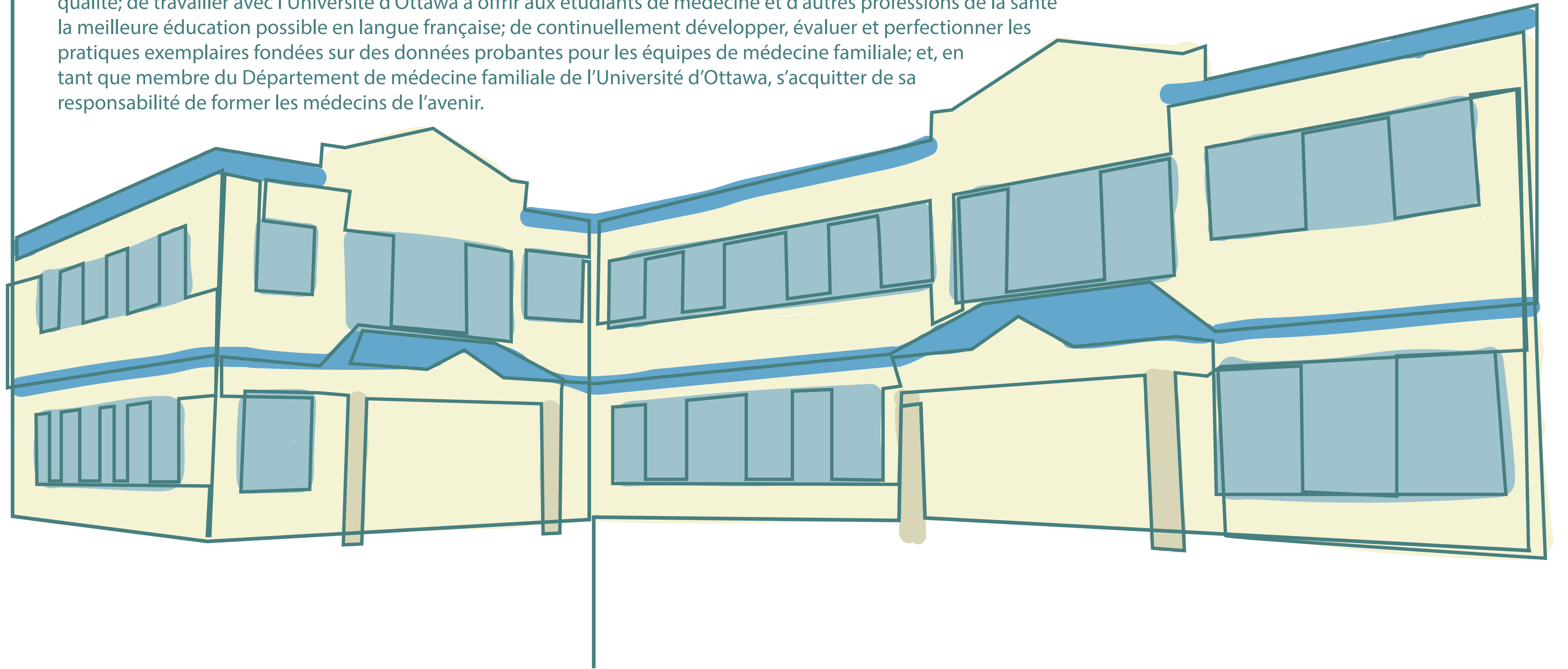
Dépenses ESF en provenance des États Financiers audités par les Comptables professionnels agréés de la firm Logan Katz LLP

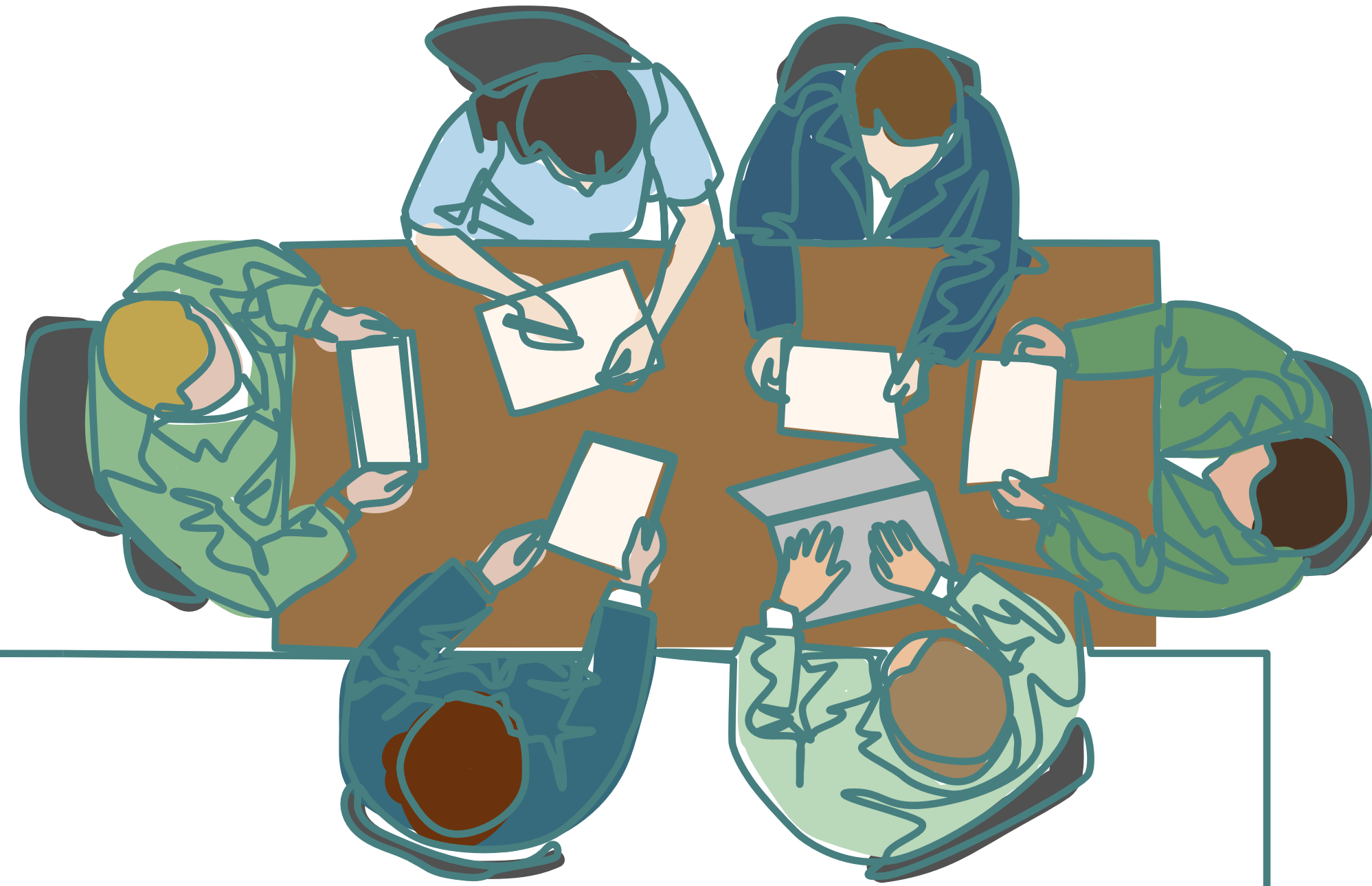
Vision

L'Équipe de santé familiale académique Montfort travaille au bien-être et au maintien de la bonne santé des patients en leur offrant des soins complets en langue française et anglaise tout en formant les professionnels de la santé de demain.

Mission

La mission de l'ESFAM est de fournir à ses patients un accès à des soins de santé complets et continus de la plus haute qualité; de travailler avec l'Université d'Ottawa à offrir aux étudiants de médecine et d'autres professions de la santé la meilleure éducation possible en langue française; de continuellement développer, évaluer et perfectionner les pratiques exemplaires fondées sur des données probantes pour les équipes de médecine familiale; et, en tant que membre du Département de médecine familiale de l'Université d'Ottawa, s'acquitter de sa responsabilité de former les médecins de l'avenir.





Conseil d'administration

Dre Kay-Anne Haykal, Présidente
Dre Renée Prince, Vice présidente
Dr Stefan de Laplante, Trésorier
Dre Hélène O'Connor, Directrice de l'enseignement
Dr Michael A. Phillipowsky, Directeur médical
André Veilleux, Directeur général

Équipe de santé familiale académique Montfort
745 ch. Montréal, pièce101B
Ottawa, ON, K1K 0T1
www.esfam.ca

